

ทะลายปาล์มน้ำมัน ตามมาตรฐานสินค้าเกษตร มกษ. 5702-2562



ตัดปาล์มสุก ขายปาล์มสด งดแยกลูกร่วง ได้คุณภาพ ได้ราคา



กระทรวงเกษตรและสหกรณ์ ได้ปรับปรุงมาตรฐานสินค้าเกษตร : ทะลายปาล์มน้ำมัน มกษ. 5702-2552 เป็น มกษ. 5702-2562 กำหนดให้ทะลายปาล์มน้ำมันทุกชั้นคุณภาพต้องเป็นไปตามข้อกำหนด ดังนี้

1. ลักษณะ**ตรงตามพันธุ์**

2. เป็นทะลายปาล์ม**สุกเต็มที่** และ/หรือ ทะลายปาล์ม**สุก**

- **ทะลายปาล์มสุกเต็มที่ (Fully ripe bunch)**
ทะลายปาล์มที่ผลปาล์มมีผิวเปลือกสีส้มหรือสีแดง และเนื้อปาล์ม (mesocarp) มีสีส้ม มีจำนวนผลร่วงอย่างน้อย 10 ผลต่อทะลาย ณ จุดรับซื้อ ทะลายปาล์มมีความสมบูรณ์ มีผลปาล์มน้ำมันที่ติดอยู่กับทะลายมากกว่า 50% ของทะลาย
- **ทะลายปาล์มสุก (Ripe bunch)**
ทะลายปาล์มที่ผลปาล์มมีผิวเปลือกสีส้มแดงหรือสีแดงม่วง และเนื้อปาล์ม (mesocarp) มีสีเหลืองส้ม มีจำนวนผลร่วงน้อยกว่า 10 ผลต่อทะลาย ณ จุดรับซื้อ

3. ไม่มีทะลายปาล์ม**ไม่สุก** หรือ ทะลายปาล์ม**สุกมากเกินไป**

- **ทะลายปาล์มไม่สุก (Unripe bunch)**
ทะลายปาล์มที่ผลปาล์มมีผิวเปลือกสีส้มแดง หรือสีแดงม่วง เนื้อปาล์ม (mesocarp) มีสีเหลืองอ่อน ไม่มีผลร่วง
- **ทะลายปาล์มสุกมากเกินไป (Overripe bunch)**
ทะลายปาล์มที่ผลปาล์มมีผิวเปลือกสีแดงเข้ม มีจำนวนผลร่วงมากกว่า 50% ของทะลาย ณ จุดรับซื้อ

4. **มีความสด** โดยต้องขนส่งทะลายปาล์มน้ำมันถึงจุดรับซื้อ ภายใน 24 ชั่วโมง หลังจากเก็บเกี่ยว

5. **ไม่มีการรดน้ำ** หรือการปฏิบัติใด ๆ ที่ทำให้ผลร่วงอย่างไม่เป็นตามธรรมชาติ

6. **ไม่มีโคลน ทราย หรือสิ่งสกปรก** ปนเปื้อนในทะลายปาล์มน้ำมันมากกว่า 50% ของทะลาย และไม่มีการผสมด้วยทรายหรือสิ่งแปลกปลอมอื่น ๆ

7. ไม่มี**ความเสียหายจากศัตรูพืช** มากกว่า 30% ของทะลาย

8. ไม่มีทะลายปาล์มน้ำมันที่มี**ผลลับ** (parthenocarpic fruits) และ/หรือ มีความผิดปกติด้านขนาดและความหนาแน่นของทะลาย มากกว่า 50% ของทะลาย

9. ก้านทะลายยาว**ไม่เกิน 5 เซนติเมตร**

ทะลายปาล์มน้ำมันตามข้อกำหนดขั้นต่ำที่เหมาะสมกับการเก็บเกี่ยว



ทะลายปาล์มสุกเต็มที่
(Fully ripe bunch)



ทะลายปาล์มสุก
(Ripe bunch)

ทะลายปาล์มน้ำมันที่ไม่ผ่านข้อกำหนด (ข้อ 3)

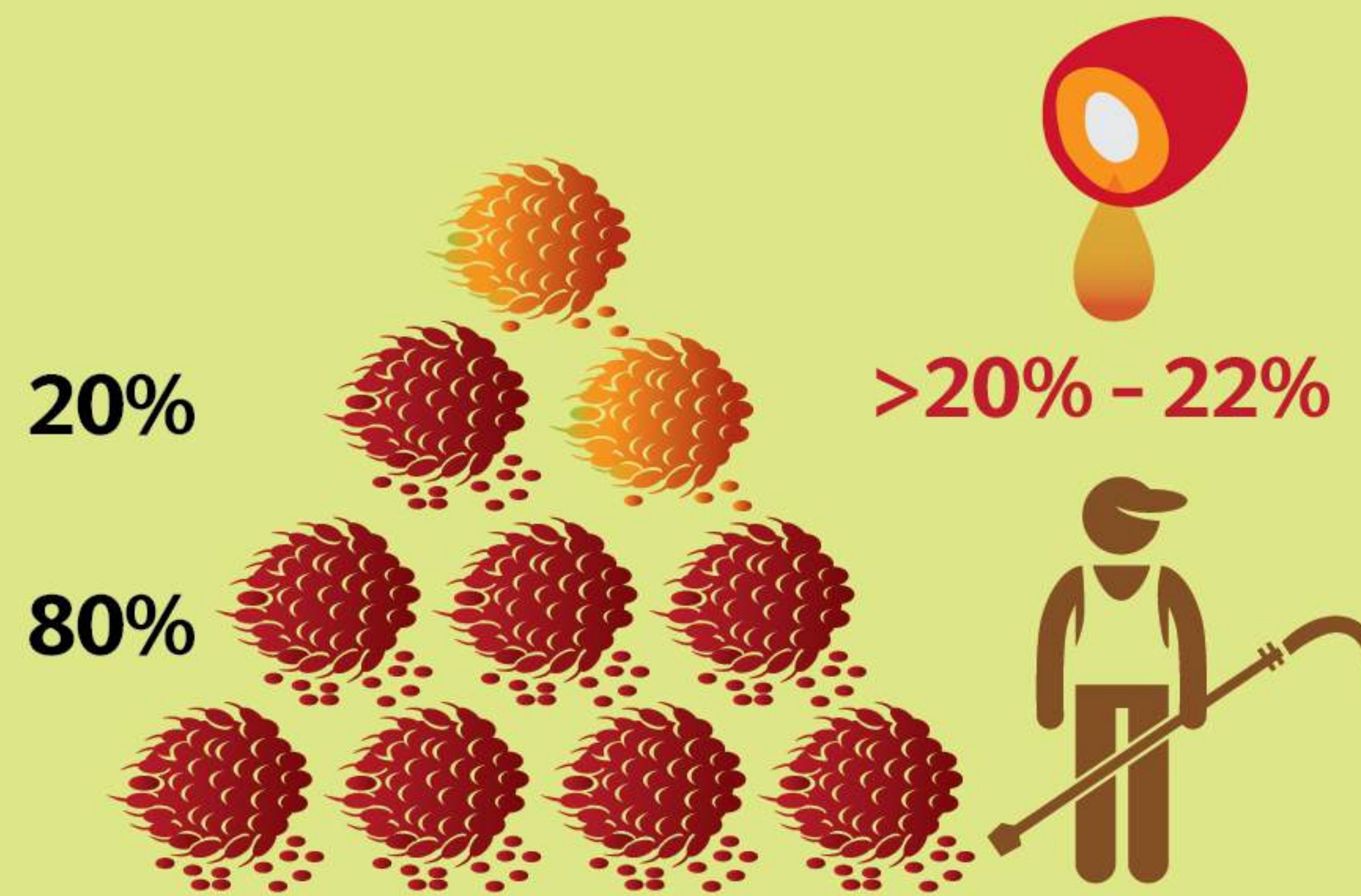
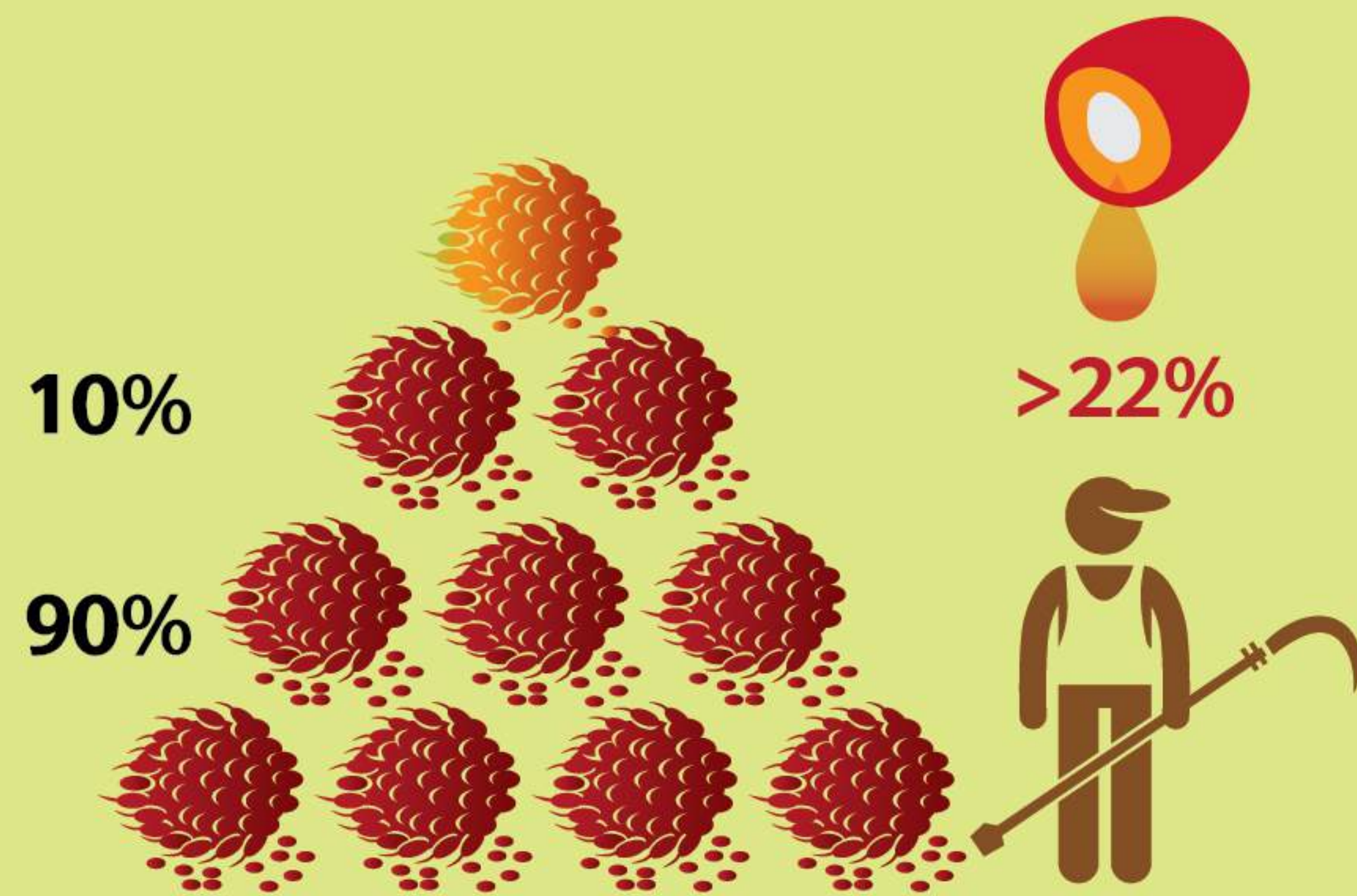


ทะลายปาล์มไม่สุก
(Unripe bunch)



ทะลายปาล์มสุกมากเกินไป
(Overripe bunch)

ชั้นคุณภาพทะลายปาล์มน้ำมัน ตามมาตรฐานสินค้าเกษตร มกษ. 5702-2562



ชั้นพิเศษ/Extra class

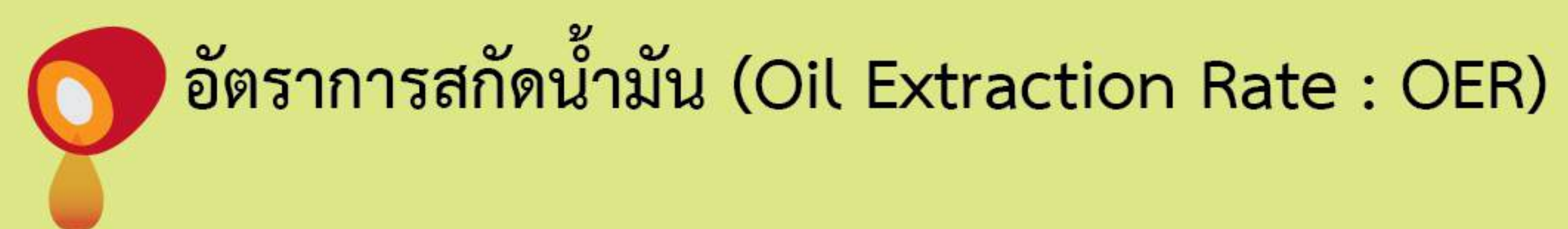
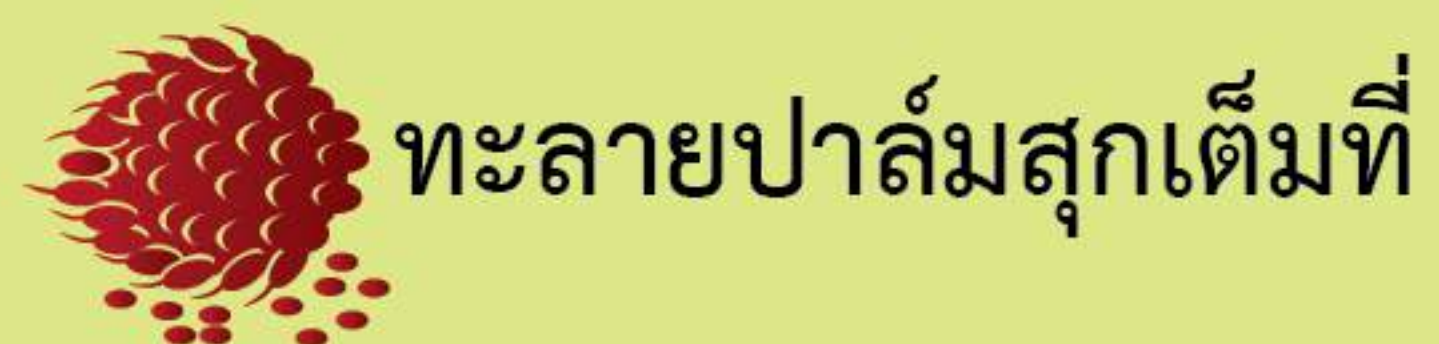
มีทะลายปาล์มสุกเต็มที่ไม่น้อยกว่า 90% และทะลายปาล์มสุกไม่เกิน 10% ของจำนวนทะลายปาล์มน้ำมันในรุ่น และ/หรือ มีสัดส่วนน้ำมันต่อทะลายมากกว่า 26% และ/หรือ มีอัตราการสกัดน้ำมันมากกว่า 22%

ชั้นหนึ่ง/Class I

มีทะลายปาล์มสุกเต็มที่ไม่น้อยกว่า 80% และทะลายปาล์มสุกไม่เกิน 20% ของจำนวนทะลายปาล์มน้ำมันในรุ่น และ/หรือ มีสัดส่วนน้ำมันต่อทะลายมากกว่า 23% ถึง 26% และ/หรือ มีอัตราการสกัดน้ำมันมากกว่า 20% ถึง 22%

ชั้นสอง/Class II

มีทะลายปาล์มสุกเต็มที่ไม่น้อยกว่า 70% และทะลายปาล์มสุกไม่เกิน 30% ของจำนวนทะลายปาล์มน้ำมันในรุ่น และ/หรือ มีสัดส่วนน้ำมันต่อทะลาย 21% ถึง 23% และ/หรือ มีอัตราการสกัดน้ำมัน 18% ถึง 20%



เกร็ดความรู้

ช่อดอกปาล์ม มีอะไร

- มีดอกตัวเมีย และดอกตัวผู้ แยกช่อดอกอยู่ในต้นเดียวกัน
- ตำแหน่งของชอกทางใบจะเกิดตาดอก **1 ตาดอกเสมอ**
- ความสมบูรณ์ของปาล์มในช่วงการพัฒนาของช่อดอก มีผลต่อการพัฒนาเป็น **ช่อดอกตัวผู้หรือช่อดอกตัวเมีย**



การพัฒนาของช่อดอกและทะลาย



การพัฒนาของผลปาล์มน้ำมัน

การพัฒนาของผลปาล์มในช่วง 3 สัปดาห์แรกหลังติดผล จะมีการพัฒนาในด้านความยาวผล
หลังจาก 3 สัปดาห์ ผลปาล์มจะมีการพัฒนาของชั้นเปลือกนอกและเนื้อใน
โดยการขยายของเปลือกจะดำเนินไปพร้อมกับการพัฒนาของเนื้อใน และการสังเคราะห์น้ำมันในเนื้อใน
จนกระทั่ง 13-14 สัปดาห์ ผลจะหยุดการขยายของเปลือกนอก
หลังจากสัปดาห์ที่ 14 จะมีการสังเคราะห์น้ำมันในเปลือกชั้นนอก โดยในสัปดาห์ที่ 15 จะมีการสะสมน้ำมันอย่างรวดเร็ว
จนกระทั่งในสัปดาห์ที่ 20 การสังเคราะห์น้ำมันในชั้นเปลือกนอกจะสิ้นสุดลงและเริ่มมีการร่วงของผล



สัปดาห์ที่ 17



สัปดาห์ที่ 18



สัปดาห์ที่ 19



สัปดาห์ที่ 20



สัปดาห์ที่ 21



สัปดาห์ที่ 22



สัปดาห์ที่ 23



สัปดาห์ที่ 17



สัปดาห์ที่ 18



สัปดาห์ที่ 19



สัปดาห์ที่ 20



สัปดาห์ที่ 21



สัปดาห์ที่ 22



สัปดาห์ที่ 23



เรื่องชวน “คิด”

รู้บ้างมั๊ย? ... กว่าทะลายปาล์มจะสุกต้องใช้เวลานานเท่าไร?



1.

ระยะเวลาการพัฒนามาจาก
ตาดอก - ดอกบาน
33 - 34 เดือน

2.

การกำหนดเพศของตาดอก
จะเกิดขึ้นในช่วง
20 - 22 เดือน
ก่อนดอกบาน

3.

ระยะเวลาจาก
ดอกบาน - ทะลายสุก (มีผลร่วง)
5 เดือนครึ่ง - 6 เดือน

4.

รวมระยะเวลา
จากตาดอก - ทะลายสุก
39 - 40 เดือน

สอบถามข้อมูลเพิ่มเติม ติดต่อ สำนักงานเกษตรอำเภอ สำนักงานเกษตรจังหวัด ไกล่บ้าน

จัดทำโดย กรมส่งเสริมการเกษตร, สิงหาคม 2563

นางสาว นิภา สงฤทธิ์ นักวิชาการเกษตรชำนาญการพิเศษ เรียบเรียง